

## BLADEREN.....6

Jan Kaptein  
Keimpe Leenstra

*Voor deze aflevering van 'Bladeren' hebben we in de verzameling van Keimpe Leenstra gekeken naar stempels op losse zegels uit de tsarentijd. Uw redacteur is zijn verzameling Litouwen in de tsarentijd aan het inventariseren en beschrijven: een boeiende periode.*



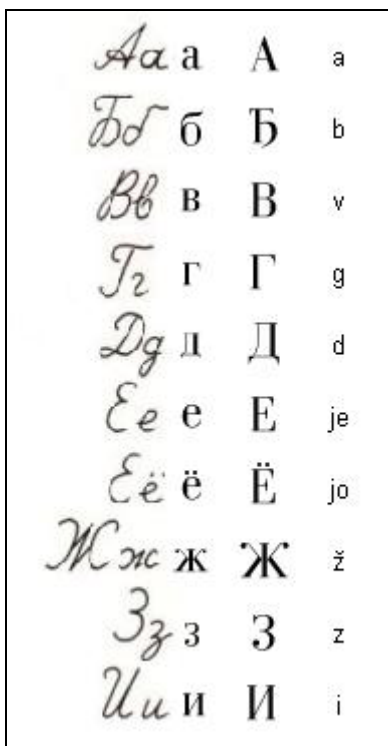
Afb. 1

Het handboek voor de stempels van Litouwen in het Russische Keizerrijk is nog steeds het boek van Vytautas Fugalevičius (**lit. 1**). Voor de plaatsnamen is er het handboek van Harry v. Hofmann (**lit. 2**).

Op het velletje hiernaast (**afb. 1**) is een aantal zegels met Litouwse stempels uit de tsarentijd te zien.

De eerste en derde zegel op de bovenste rij hebben het stempel ВОЛКОВЫШКИ [VOLKOVYSHKI]. De Litouwse naam is Vilkaviškis. In Fugalevičius staan drie verschillende dubbelringstempels van deze plaats, maar niet met de serieletter б, de tweede letter van het Russische alfabet.

De dubbelringstempels werden geïntroduceerd in circulaire nr. 9 van 3 februari 1903. Als kenletters werden de geschreven/cursieve kleine letters gebruikt, die soms aardig verschillen van de gewone drukletters:



De tweede zegel van de bovenste rij heeft een stempel van КОВНА [KOVNA], het Litouwse Kaunas. Met de invoering van de dubbelringstempels werd de aanduiding КОВНА. Daarvoor, bij de enkelringstempels, was de aanduiding КОВНО. De kenletter lijkt me – na vergroten – de letter ж. Het is een stempel met pinnen/punten en is ook afgebeeld in Fugalevičius: nummer Fu 269. Dit

type stempel – ‘killer’-stempel- werd eerst ingevoerd in Moskou en kwam later in meerdere grote steden in gebruik. Ze hadden oorspronkelijk geïknte pinnen om de zegel te doorboren om zo hergebruik tegen te gaan. Ze konden alleen zo gebruikt worden voor geldoverschrijvingen en pakketkaarten, waar juist zegels met hogere waarden op gebruikt werden. Voor brieven en briefkaarten zou de inhoud beschadigd raken. Dit stempel van КОВНА is –zo te zien- van dit type met pinnen.

Sommige postkantoren gebruikten een patroon van stippen in plaats van pinnen: een ‘zwaarder’ stempel dat toch niet de inhoud beschadigde. Ook in Vilnius is een dergelijk stempel met stippen gebruikt (**lit. 3**).

De tweede rij (**afb. 1**) begint met een zegel met het stempel van ВИЛЬКИ КОВ. [VILKI KOV.], de Litouwse plaats Vilkija. In dit stempel staat ook het gouvernement vermeld: КОВНА [KOVNA], Kaunas. De kenletter is б, de tweede letter. In Fugalevičius is alleen een dubbelringstempel met serieletter a vermeld.

De tweede zegel op deze rij is afgestempeld met een dubbelringstempel van ВОБОЛЬНИКИ [VOBOLNIKI], de Litouwse plaats Vabalninkas. Van deze plaats zijn in Fugalevičius geen stempels opgenomen. Het is ook wel een heel kleine plaats: in 2011 een bevolking van 1057 inwoners.

De derde zegel op deze rij heeft het stempel van БИРЖИ [BIRZHI], de Litouwse plaats Biržai. De serieletter is а. Fugalevičius laat dit stempel in twee formaten zien (Fu 280 en 281). Dit is Fu 280 (bij Fu 281 staat de Б iets lager).

Op de derde rij als eerste zegel: ШАВЛИ [SHAVLI], de Litouwse plaats Šiauliai. Nummer Fu 607 in Fugalevičius.

Daarna volgt ШАНЦЫ [SHANTSI], de Litouwse plaats Šančiai. De kenletter is wat onduidelijk, waarschijnlijk б, Fu 619.

De derde zegel is afgestempeld in РОССИЕНЫ [ROSSIENY], de Litouwse plaats Raseiniai.

De serieletter is в, de derde letter van het alfabet: Fu 540.

De vierde zegel op deze rij, heeft het stempel van ВИЛКОМИРЪ [WIL-

KOMIR], de Litouwse naam is Ukmergė. De serieletter is onduidelijk. Van deze plaats zijn er tweeringstempels met en zonder aanduiding van het gouvernement КОВ. [KOV.].

De laatste rij begint met een zegel met het stempel van БЕРЖАНЫ [BERZHANY], de Litouwse plaats Beržėnai. Met aanduiding gouvernement – КОВ. [KOV.]- en serieletter а. Van deze plaats is geen stempel opgenomen in het handboek van Fugalevičius. Het is dan ook een echt klein plaatsje. De laatste zegel is afgestempeld in СЯДЫ [SYADY], de Litouwse plaats Seda. Met aanduiding gouvernement – КОВ. [KOV.]- en serieletter а: Fugalevičius nummer Fu 561.



Afb. 2

De zegel hierboven (**afb. 2**) heeft als stempel СВЕНЦИЯНЫ ВИЛ. [SVENTSYANY VIL], het Litouwse Švenčionys. Dit stempel met de kenletter б, de tweede letter van het Russische alfabet, heeft in Fugalevičius nummer Fu 548. Ook het gouvernement is aangegeven: ВИЛ., de afkorting voor Vilna, Vilnius.

Ook dit volgende stempel (**afb. 3**) geeft het gouvernement Wilna / Vilnius aan.



Afb. 3

Het stempel is van ОЛИТА [OLITA], het Litouwse Alytus. De serieletter is б, de tweede letter, in Fugalevičius Fu 457. Er is ook een stempel in kruisvorm ОЛИТА-ВОКЗАЛЪ СУВАЛК. Г. [OLITA-VOKZAL SUVALK. G.], Olita-station Suvalki Gubernia, Suvalki gouvernement.



Van de stad Suvalki hieronder een dubbelring-stempel (**afb. 4**) en een stempel in kruisvorm (**afb. 5**).



**Afb. 4**



**Afb. 5**

De volledige aanduiding is СУВАЛКИ [SUVALKI]. In Fugalevičius zijn geen stempels van deze plaats vermeld, maar het is dan ook een twijfelgeval: de stad ligt nu in Polen. De Poolse naam is Suwałki. Het is de grensstad voor reizigers naar het Baltische gebied, die niet via het Russische Kaliningrad willen reizen. De stad was wel kort deel van de Republiek Litouwen: 1919-1920. In het vredesverdrag met Rusland werd de stad aan Litouwen toegewezen. In Suwałki werd het vredesverdrag tussen Polen en Litouwen getekend, waarbij de regio Vilnius als deel van Litouwen werd gezien. De regio Vilnius en de stad Suwałki werden toch Pools (1920-1939). Na de Tweede Wereldoorlog werd de stad weer Pools. De Litouwse naam is Suvalkai en deze naam is te zien in het –kort gebruikte- normstempel van Litouwen (1920).



**Afb. 6**

Dit stempel (**afb. 6**) 2 IX 1908 is een stempel in kruisvorm van de plaats ТРОКИ [TROKI], de Litouwse plaats Trakai. In het stempel is ook het gouvernement aangegeven: ВИЛЕН. Г. [VILEN. G.], Vilenskaya Gubernia, gouvernement Vilnius.

In circulaire 13 van 5 april 1890 kwam de instructie om Romeinse cijfers te gebruiken voor nieuwe stempels. Dit gebeurde op voorstel van de U.P.U., de Union Postale Universelle. Tegelijk veranderen de stempels in Rusland: stempels in kruisvorm, in het midden de dag eerst, daaronder de maand (in Romeinse cijfers), links van het geheel de eeuw en rechts de rest van het jaar. Dit stempel van Trakai heeft serie-nummer 2: in Fugalevičius Fu 584.

Tot slot laten we nog een aantal stempels van Vilnius zien (**afb. 7, 8, 9 en 10**).



**Afb. 7**

Dit is een gewoon dubbelringstempel van ВИЛЬНА [VILNA], Vilnius, 29 1 08 (?). De serieletter is wat onduidelijk. In Fugalevičius worden wel 27 van dit type dubbelring-stempels getoond.

Hieronder een ander type dubbelringstempel: met pinnen. De pinnen zijn geïnt en doorboren de zegel om hergebruik tegen te gaan (**afb. 8**).



**Afb. 8**

Van Vilnius zou ook een dergelijk stempel moeten zijn met puntenpatroon in plaats van pinnen (**lit. 3, p. 47**). Ook met serieletter m. Hetzelfde stempel, waarbij de pinnen vervangen zijn door stippen? In Fugalevičius staan vier van dit type stempels –met stippen / pinnen -van ВИЛЬНА, met verschillende serieletters. Op deze zegel: lijkt me serieletter **m** gebruikt, Fu. 193.

Op de volgende zegels staan stempels van wijken van Vilnius: Šnipiškės (**afb. 9**) en Lukiškės (**afb. 10**). Šnipiškės ligt aan de noordelijke oever van de Neris. In de 19<sup>e</sup>-20<sup>e</sup> eeuw was

deze wijk een voorstadje van Vilnius. Nu is het een combinatie van modern zakendistrict en historische houten architectuur.



**Afb. 9**

In het stempel is aangegeven: ВИЛЬНА-СНИПИШКИ [VILNA-SNIPISHKI]. De serieletter van dit stempel is б, de tweede letter in het alfabet: in Fugalevičius Fu 230.

Ook de wijk Lukiškės heeft een eigen stempel (**afb. 10**). In de 19<sup>e</sup> eeuw was het nog een voorstadje van Vilnius. Na 1860 werd de plaats heringericht. In 1863 war er een grote opstand in Litouwen en het grootste plein van Vilnius, Lukiškės-plein, was de plaats voor executies. In de Sovjetperiode was de beruchte vestiging van de NKVD hier te vinden. Het plein werd het Lenin-plein. Nu is het weer het Lukiškės-plein.



**Afb. 10**

In het stempel is te lezen: ВИЛЬНА-ЛУКИШКИ [VILNA-LUKISHKI]. De serieletter van dit stempel is a (?): in Fugalevičius Fu 225.



#### Literatuur

##### Lit. 1

Pašto antspaudai Lietuvoj = P.O. Cancels in Lithuania / [Vytautas Fugalevičius]. – 2<sup>e</sup> dr., 1990

##### Lit. 2

Baltische Postorte 1632-1918 / Harry v. Hofmann. – 2<sup>e</sup> dr., 1996. - 300 p.

##### Lit. 3

Russian postmarks : an introduction and guide / A.V. Kiryushkin and P.E. Robinson. - [S.l.] : J. Barefoot, cop. 1989. - 110 p.